

Méně známé ovocné druhy (I)

V současné době se stále častěji dostáváme do kontaktu s méně známými ovocnými druhy (také minoritní ovocné druhy, nebo méně rozšířené ovocné druhy).

Plody těchto druhů ovoce mají vysokou nutriční hodnotu (významné obsahy flavonoidů, minerálů a podpůrných látek), které mají pozitivní vliv na zdraví člověka a fyziologickou funkci jednotlivých orgánů a životních procesů, často jsou využívány též v kosmetickém, farmaceutickém a potravinářském průmyslu. Další významná vlastnost, která se zaslouhuje o rozšiřování méně známých ovocných druhů, je jejich nenáročnost na pěstitelské technologie. Zajímavé je i obohacení našeho jídelníčku o chutné plody v čerstvém stavu (ovoce stolní), nebo ve formě různých produktů technologického zpracování (ovocné šťávy, likéry, vína, marmelády, kompoty, sušené a lyofilizované plody, atd.)

Mezi méně známé ovocné druhy patří zástupci ovocných druhů, které nejsou zastoupeny v tržním ovocnářství, ale během poslední dekády si již našly uplatnění v samozásobitelské praxi, nebo rodinných farmách s produkcí plodů s vysokou nutriční hodnotou. Někteří zástupci této velmi početné skupiny ovocných druhů jsou domácími druhy naší flóry, jiné jsou druhy, které byly na naše území postupně introdukovány a následně v našich podmínkách zdomácněly. Celý proces introdukce můžeme spojit s vývojem zemědělství na našem území a také s migrací obyvatel. O některých druzích méně známých ovocných dřevin pěstovaných na našem území se dovídáme z archivních materiálů např. ze 14., ale také 15. století, nebo se jedná o introdukci nedávnou, která je spojená s posledním čtvrt stoletím. Mezi nejčastěji pěstované druhy domácí flóry patří zástupci borůvek, brusinky, černý bez, dřín, hloh, některé druhy jeřábů, klikva a růže šípková. V samozásobitelských výsadbách se setkáváme především s druhou, početnější, introdukovanou skupinou méně známých ovocných dřevin, jako je aktinidie, aronie, velkoplodé borůvky, asijské druhy hlohu, kaštanovník, kdouloň, kdoulovec, klikva, mišpule, morušovník, mišpule, muchovník, rakytník a zimolez kamčatský.



ARONIE, JEŘÁB ČERNOPLODÝ
(*Aronia melanocarpa* Wild.)



BEZ ČERNÝ
(*Sambucus nigra* L.)



BORŮVKA VELKOPLODÁ
(*Vaccinium corymbosum* L.)



DŘÍN OBECNÝ
(*Cornus mas* L.)



JEŘÁB MORAVSKÝ SLADKOPLODÝ
(*Sorbus aucuparia* var. *moravica* Z.)



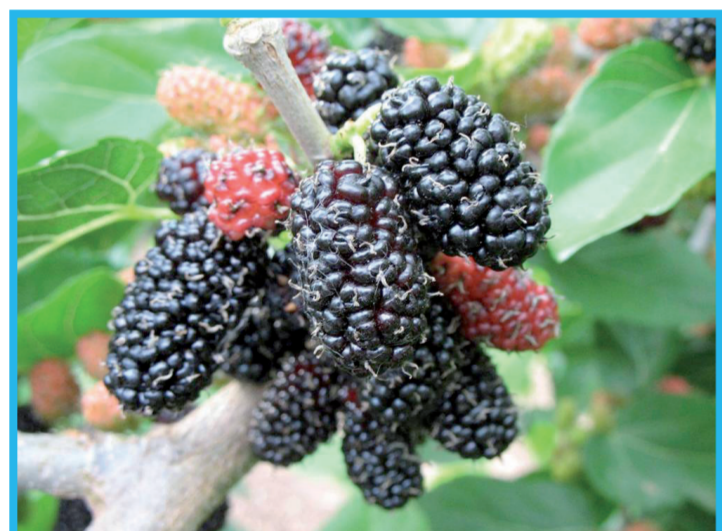
KALINA OBECNÁ
(*Viburnum opulus* L.)



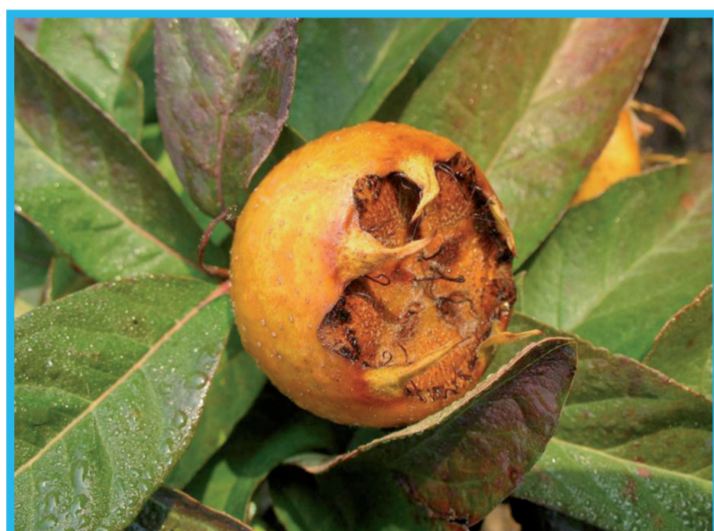
KDOULOŇ OBECNÁ
(*Cydonia oblonga* Mill.)



KDOULOVEC JAPONSKÝ
(*Chaenomeles japonica* Th.)



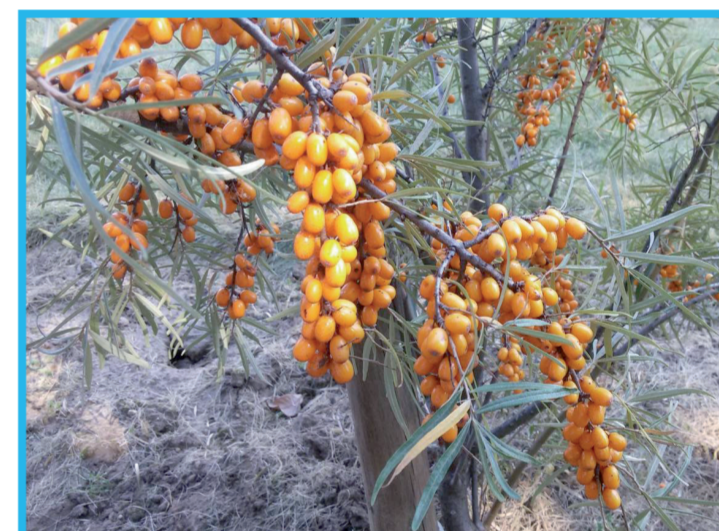
MORUŠOVNÍK ČERNÝ
(*Morus nigra* L.)



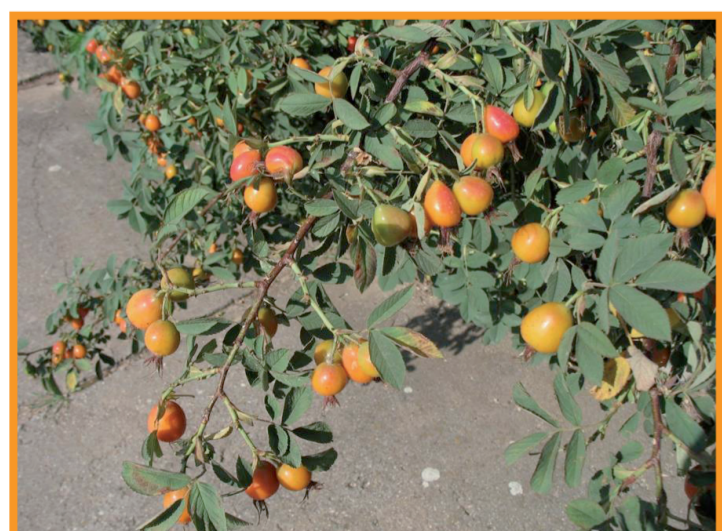
MIŠPULE OBECNÁ
(*Eriobotrya japonica* L.)



MUCHOVNÍK
(*Amelanchier canadensis* L.)



RAKYTNÍK ŘEŠETLÁKOVÝ
(*Hippophae rhamnoides* L.)



RŮŽE DUŽNOPLODÁ
(*Rosa pomifera* Herrm.)



JEŘÁB OSKERUŠE
(*Sorbus domestica* L.)



ZIMOLEZ JEDLÝ
(*Lonicera edulis* Turcz.)

Autoři fotografií na všech plakátech:
Libor Dokoupil, Radoslav Vlček



EVROPSKÁ UNIE
Evropský zemědělský fond pro rozvoj venkova
Evropa investuje do venkovských oblastí
Program rozvoje venkova

Libor Dokoupil, Radoslav Vlček, Petr Salaš

Ústav šlechtění a množení zahradnických rostlin, Zahradnická fakulta v Lednici, Mendelova univerzita v Brně

● MENDELU
● Zahradnická
● fakulta
●